

ÅRSRAPPORT 2

JÄMNA STEGET

12 MÅNADER 2020-09-03 – 2021-09-03



Innehåll

SAMMANFATTNING OCH REKOMMENDATIONER.....	3
BAKGRUND OCH SYFTE	4
OMVÄRLDSBEVAKNING	5
ORGANISATION.....	6
METOD.....	9
MÅL OCH UPPFÖLJNING	11
UTMANINGAR	18
STATISTIK.....	19
RESULTAT	21

SAMMANFATTNING OCH REKOMMENDATIONER

Första och Jämna Steget i Örkelljunga har valt att enbart behålla en processledare, som ansvarar för båda processerna. Anledningen till detta är för att Jämna Steget inte uppfyller de kvantitativa kraven om 5–10 deltagare per grupp, vilket innebär att den ena processledaren fick tilldelat ett annat uppdrag inom kommunen. Den kvarvarande processledaren är nyanställd och på grund av det kan implementering av metoden bli en utmaning för organisationen. En ytterligare utmaning för implementering är att metoden förändrats och förenklats, för att kunna matcha analfabeternas behov. Detta parallellt med att metodens innehåll digitaliserats, eftersom Covid-19 sätter vissa begränsningar för fysisk närvaro. Digitaliserandet av metoden har varit tidskrävande och även utmanande, på grund av deltagarnas bristande kunskaper inom datoranvändning. Som tidigare nämnt har större metodologiska förändringar tagit form samtidigt som den nyanställda processledaren inte haft möjlighet (utifrån ett tidsperspektiv) att sätta sig in i metodarbetet, vilket i sin tur utmanar implementeringen av metoden. Vår rekommendation är att processledaren dokumenterar ner förändringarna kring metoden och sedan dekonstruerar den, för att kunna implementera färdigutvecklade delar av metoden i befintlig verksamhet. Processledaren bör även föra en dialog med processägaren kring metodens potential, för att kunna identifiera implementeringsbart innehåll.

Som extern part är vår bedömning att det finns en risk att implementering av metoden i befintlig verksamhet inte prioriteras av styrgruppen. En förklaring till detta är att styrgruppsrepresentanterna under styrgruppsmötena fokuserar på deltagarnas resultat, istället för att ge förslag på hur implementering av metoden ska ta form. Vår rekommendation är att processledaren utvecklar diskussionsfrågor, utifrån resultatet från styrgruppsenkäten och presenterar dessa under kommande styrgruppsmöten. Samverkansgruppen med processernas aktuella parter har även identifierat en utmaning kring remittering av deltagare i processen, vilket utmanar det tidigare nämnda kvantitativa målet om 5–10 deltagare vid gruppstart. Vår rekommendation är att denna fråga prioriteras av processernas samtliga samverkansparter, eftersom rätt antal deltagare i dessa processer är en grundpelare för att metoden ska kunna testas samt eventuellt implementeras i ordinarie verksamhet.

Deltagarnas bristande språk- och datorkunskaper, försvårar deras insteg på den svenska arbetsmarknaden. Detta har identifierats utifrån processledarens kommunikation med deltagarna, men även utifrån dialoger med olika arbetsgivare. Därav bör processledaren samverka med samverkansparterna, för att eventuellt kunna utveckla metodens innehåll med ett större utrymme för kunskapsutveckling gällande det svenska språket och datorhantering. Detta parallellt med att eventuellt kunna hänvisa deltagarna till parallella insatser, för att maximalt kunna erbjuda deltagarna (deltagare som har behovet) kunskapsutveckling kring deras olika behov. I övrigt finns en osäkerhet och utmaning i Arbetsförmedlingens pågående omorganisation, vilket bidrar till en osäkerhet kring myndighetens roll i exempelvis samverkan. Myndighetens närvaro vid olika sammankomster är varierande och det skapar begränsningar i processernas samverkan med den berörda parten. Våra rekommendationer är att processpersonalen tillsammans med Arbetsförmedlingen arbetar fram tydliga samverkansstrukturer, för att undvika viss typ av bortfall i samverkan.

Stegen i utvärderingsprocessen



Jämna Steget – en jämställd väg för utrikesfödda män in på arbetsmarknaden, är ett projekt med fokus på utrikesfödda män som finansieras av Samordningsförbundet NNV Skåne. Under projektperioden ska en hållbar metod skapas, utvecklas, tillämpas och implementeras i samverkan. Den totala projektperioden är mellan 2019-09-01-2021-12-31. Örskelljunga kommun är insatsägare i samverkan med Arbetsförmedlingen.

P&P i Landskrona AB har anlåtts för extern uppföljning och utvärdering samt processtöd för att säkerställa den angivna måluppfyllelsen, samt att stötta implementeringen av modellen i befintliga verksamheter för samordningsförbundet FINSAM NNV Skåne. Vi följer och medverkar löpande i processen. Vi kommer löpande rapportera uppföljningens resultat, samt inhämta och analysera statistik där vi bland annat använder oss av data insamlad via uppföljningssystemet SUS som ägs av Försäkringskassan. I denna årsrapport har informationen samlats via avstämningar med processledare, där uppföljning kring processens mål diskuterats. Årsrapporten presenterar även deltagarnas åsikter kring processen utifrån enkät- och intervjuunderlag, som de genomför i samband med deras avslut i processen. Örskelljungas FINSAM process är en anslutningsprocess till Klippan och Perstorps process, vilket innebär att syftet är detsamma men med olika geografiska utmaningar. Denna process löper även parallellt med Örskelljungas andra FINSAM process: Första Steget, som istället fokuserar på utrikesfödda kvinnor. I denna rapport presenteras översiktligt de 24 hittills genomförda månaderna i projektet.

Vi har som extern part upptäckt att det fortsättningsvis (utifrån den förgående delrapporten) finns en risk, som talar för att implementering av metoden inte prioriteras av styrgruppen. Med detta sagt innebär det att processledaren bör involvera sin chef och processen mer under styrgruppsmöten, för att diskutera eventuell implementering av metoden istället för informationshantering om processen. Denna utmaning kan försvåra möjligheterna till att projektet uppnår sina mål.

Vi vet även om att ett stort antal individer tillhörande målgruppen står utanför arbetsmarknaden eller studier i längre perioder, framför allt under och efter pandemitider. Detta beslut stärker bilden av det behov som finns av att arbeta med målgruppen i projektet, samtidigt som den rådande krisen (Covid-19) påverkar behovet både ekonomiskt och arbetsmarknadsmässigt. Projektet syftar till att skapa förutsättningar för övergång till arbete eller studier och ökar även möjligheten till självförsörjning för den enskilde. De långsiktiga effekterna på familjenivå lyfts som särskilt viktiga, vilket Första och Jämna Steget försöker belysa.

Projektets syfte enligt ansökan:

- Få fler deltagare från målgruppen att integreras i samhället
- Identifiera eventuell funktionsvariation/ohälsa som hindrar/fördröjer individens möjligheter att etablera sig på arbetsmarknaden
- Deltagare blir medvetna om sin förmåga och kompetens kopplat till de behov och krav som finns på arbetsmarknaden
- De resurser som finns i samhället kopplat till den enskilda deltagaren samordnas
- Möjliggöra för första steget ut i studier eller arbete
- Utveckla metoden för arbetet med den specifika målgruppen
- Öka kompetensen hos medarbetarna för vidare arbete med målgruppen

OMVÄRLDSBEVAKNING

Andra processer/projekt (förutom FINSAMS "steg"-processer) som är närliggande inom ramen för Jämna Steget är "FramSam" projektet och ESF-projektet "ALL-IN". Utifrån vår omvärldsbevakning fanns det (inte) några projekt, som enbart riktar in sig på att stötta utrikesfödda män till att komma in på eller närmare arbetsmarknaden. Därav blir FINSAM-processen Jämna Steget en unik insats, där målgruppen enbart består av utrikesfödda män. Detta är av stor vikt betydelsefullt för samhällets integrationsarbete, då processen ser till att integrera ett jämställdhetsperspektiv i arbetet med deltagarna. Syftet med omvärldsbevakningen är att belysa och uppmärksamma andra nationella processer, projekt eller insatser som fokuserar på samverkan utifrån ett arbetsmarknadsperspektiv. Vidare bidrar omvärldsbevakningen med inspiration till utveckling eller bildning av nya processer eller projekt, för att förstärka samverkan och metodologiska arbetssätt kring arbetsmarknadsfrågor, vilket i sin tur genererar till att den arbetssökande individen blir erbjuden kvalitetsrik service.

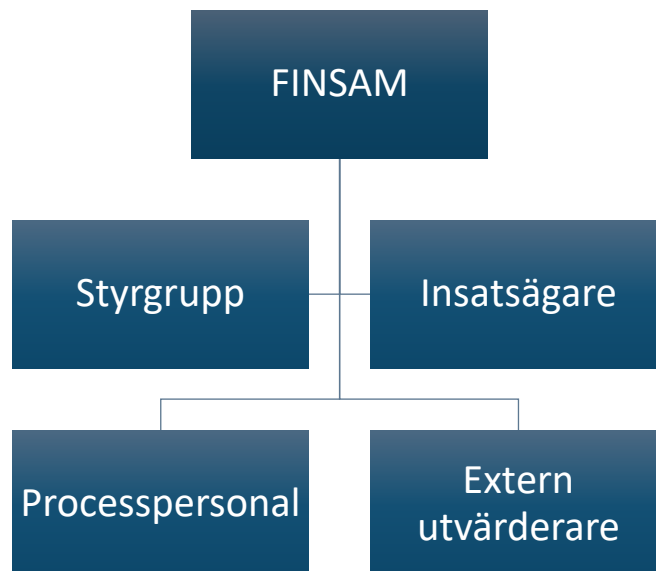
FramSam¹: är ett samverkansprojekt mellan Arbetsförmedlingen, Ljungby, Markaryds och Älmhults kommun. Projektets målgrupp är kvinnor och män inom Arbetsförmedlingens etableringsprogram, som inte uppnår någon progression inom SFI. Medlet från förbundet möjliggör att individerna som står långt från arbetsmarknaden ska erbjudas yrkeskurser, samt evidensbaserade arbetssätt för inlärningssvårigheter i kombination med SFI. Detta bidrar till att individerna rustas inför inträdet på arbetsmarknaden, genom att de utvecklar sina yrkeskunskaper och gör en språklig progression i svenska. Projekttiden för FramSam är 1 år från starten 2020-01-01, med möjlighet till förlängning för ett ytterligare år.

¹ <https://sunnerbosf.se/insatser/47211>

ESF-projektet ALL-IN²: syftar till att utveckla en struktur- och myndighetsövergripande arbetsmetod för integration och bidra till större delaktighet på arbetsmarknaden och i samhället för utrikes födda. Genom att arbeta med stort individperspektiv och att göra deltagarna själva delaktiga i integrationsprocessen, ges möjlighet till rätt insatser i rätt tid, anpassade efter varje enskild individs nivå och förutsättningar. Projektet bidrar även till att komplettera myndigheternas nuvarande utbud av insatser, genom att individen får en individuell planering och kan fokusera på rätt insatser för deltagarens behov. Detta parallellt med att individen får ta del av ett hälsoperspektiv, som syftar till att utveckla deras kunskaper om hälsa och på så sätt motivera de till ett hälsosamt liv. Projektet ägs av Samordningsförbundet Trollhättan, Lilla Edet och Grästorp och samverkar mycket nära med Samordningsförbundet Vänersborg-Mellerud och Samordningsförbundet BÅDESÅ. Projekt ALL-IN bedrivs i sex kommuner inom de tre olika samordningsförbunden. Projekttiden för projektet är mellan 2019-03-01 och 2022-01-31.

ORGANISATION

Modellen nedan beskriver organisationen:



Insatsägare:

- Örskelljunga kommun

Styrgrupp:

- Verksamhetschef socialförvaltningen, Örskelljunga kommun
- Enhetschef arbetsmarknads- och integrationsenheten, Örskelljunga kommun
- Förvaltningschef socialförvaltningen, Örskelljunga kommun
- Förbundschef FINSAM NNV Skåne
- Verksamhetschef Vårdcentralen
- Rektor Utbildningscentrum

² <https://nyweb.esf.se/Resultat/Projektbanken-2014-2020/Alla-Projekt/ALL-IN1/>

- Sektionschef Arbetsförmedlingen
- Enhetschef Försäkringskassan
- Processledare (vid behov)
- Extern utvärderare

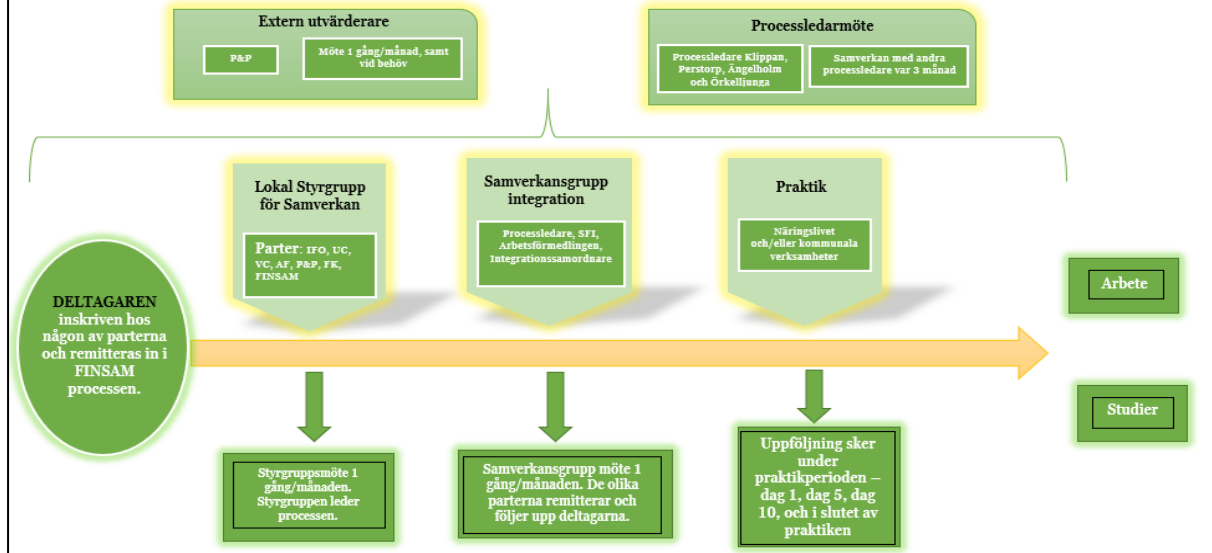
Processledaren har varit involverad under de planerade styrgruppsmötena, men däremot har intresset från styrgruppen varit nästintill frånvarande. Vi rekommenderar att processledaren förbereder några frågor till styrgruppen som fokuserar på implementering av metoden, för att kunna skifta fokus från informationshantering till planering av metodens överlevnad efter processtiden. Med detta sagt bör processledaren (utifrån våra rekommendationer) anamma ett ägarskap kring frågan om implementering och eventuellt föra en dialog med processägaren om detta, (eventuellt) innan frågorna kring implementering av metoden presenteras för styrgruppen.

Samverkansgrupp:

- Processledare
- Handläggare från Arbetsförmedlingen
- SFI-lärare
- Integrationssamordnare från Örkelljunga kommun

Samverkansgruppen har digitala månadsvisa avstämningar, där deltagarnas specifika behov och framtida deltagare lyfts. Samverkan har haft utmaningar med remittering av deltagare, mestadels på grund av Arbetsförmedlingens omorganisation. Samverkansparterna uppger att det inte finns deltagare inom processernas målgruppsbeskrivning, som kan tillgodogöra sitt behov utifrån Första och Jämna Stegets aktiviteter. Samverkansgruppen hävdar även att deltagarna remitteras främst till de fristående aktörerna, vilket i sin tur bidrar till att processen inte får tillräckligt många deltagare samt att vissa individer inte kan ta till sig metodens innehåll på grund av språkliga och digitala barriärer. Samverkansmodellen nedan visar på hur processernas parter arbetar, för att vägleda deltagarna till önskade resultat.

Samverkansmodell - Första och Jämna Steget



Processpersonal:

- 1 anställd x 100% (processledare - arbetsmarknadskonsulenter)
- 1 anställd x 50% (processmedarbetare – produktionsledare)

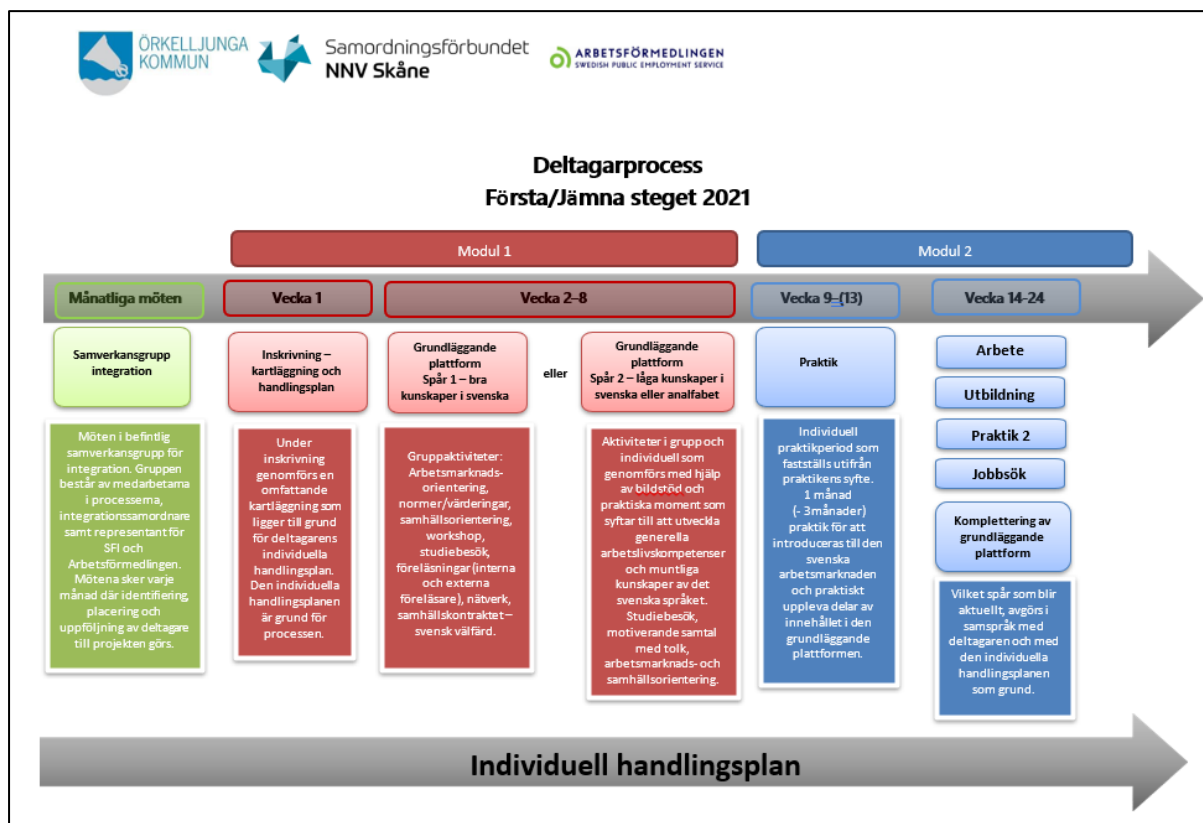
Första och Jämna Steget
1 x 100% Processledare
1 x 50% Processmedarbetare
150% totalt

Processledarens roll är att driva och utveckla metoden i processerna, parallellt med att hen kontinuerligt ska föra en dialog med processägaren om planering inför implementering av metoden. Under processernas hittills genomgångna 24 månader har Örkelljungas processer kontinuerligt ändrat sin processpersonal, utifrån att de tidigare processledarna av olika skäl valt att avsluta sitt uppdrag gällande Första och Jämna Steget. Utifrån den senaste uppdateringen kring processpersonalen, har processägaren beslutat att enbart tillsätta en processledare som ansvarar för de båda processerna. Anledningen till detta är för att det inte remitteras in tillräckligt många (ca 10 deltagare per grupp) utrikesfödda män till Jämna Steget, vilket bidrar till att två processledare blir ett överskott av personal. Den nuvarande processledaren är relativt nyanställd, vilket innebär att processernas metodutveckling bromsas upp eftersom processledaren behöver sätta sig in i metoden samtidigt som hen ansvarar för genomförandet av aktiviteter. Detta bidrar vidare till att implementeringen av metoden utmanas, eftersom den befintliga processledaren inte hunnit utvärdera metodens innehåll för att eventuellt identifiera vilka delar i metoden som skulle kunna implementeras i ordinarie verksamhet. Processmedarbetaren är dessutom behjälplig med den interna arbetsträningen, som finns hos Örkelljungas arbetsmarknads- och integrationsenhet (AMI) och syftar på att utveckla deltagarnas arbetslivserfarenheter innan de eventuellt tar nästa steg mot arbetsmarknaden.

METOD

Nedan beskrivs processens metod som bygger på ett program om 13 veckors obligatorisk aktivitet, om inte annat resultat uppges:

- 8 veckor, fördjupad kartläggning och föreläsningar
- 4 veckor, praktik (kan bli förlängt upptill 3 månader)
- 12 veckor (ej obligatoriskt), upprätthållning av individuell handlingsplan som exempelvis jobsök, utbildning, praktik, etc.



32 eftermiddagsföreläsningar (4/v.) genomförs under respektive grupperiod och ämnen som diskuteras är bland annat arbetsmarknads kunskap, CV-träning, presentationsteknik, motivering, kultur, samhällskunskap, jämställdhet, hälsa och vikten av språket. Processledaren tar fram och väljer vilka teman som behandlas. I detta arbete finns en stor utmaning då tidsaspekten påverkar för- och efterarbetet i denna del av processen. Det finns även en risk i att innehåll faller bort om föredragshållaren eller processledaren av någon anledning inte kan närvara. Det finns vissa deltagare som är analfabeter i de aktuella grupperna (grupp 6 och 7), vilket har bidragit till att delar av metoden har förlängts och förenklats. Processledaren menar även på att vissa deltagare kommer att få spendera större delen av sin tid i AMI:s produktion för att utveckla sina arbetslivserfarenheter på ett praktiskt sätt, vilket är en positiv möjlighet för deltagarna att praktisera arbetsmarknads kunskap. Processerna har även startat grupp 7 innan grupp 6 avslutats³, med syftet att hinna med ansökans mål

³ Antal aktuella deltagare Första Steget:

- Grupp 6: 11 deltagare
- Grupp 7: 8 deltagare

Antal aktuella deltagare Jämna Steget:

- Grupp 6: 5 deltagare
- Grupp 7: 1 deltagare

om 3 starter per år. Detta har ställt krav på planering utifrån verksamhetens och pandemins förutsättningar. Utifrån de aktuella grupperna har fler kvinnor, än män remitterats till processerna. Detta visar på att fler utrikesfödda kvinnor än män som tillhör målgruppen finns i Arbetsförmedlingens kandidatbank. Av denna anledning kommer Första och Jämna Stegets deltagare att enbart ha gemensamma aktiviteter, där både utrikesfödda kvinnor och män deltar tillsammans.

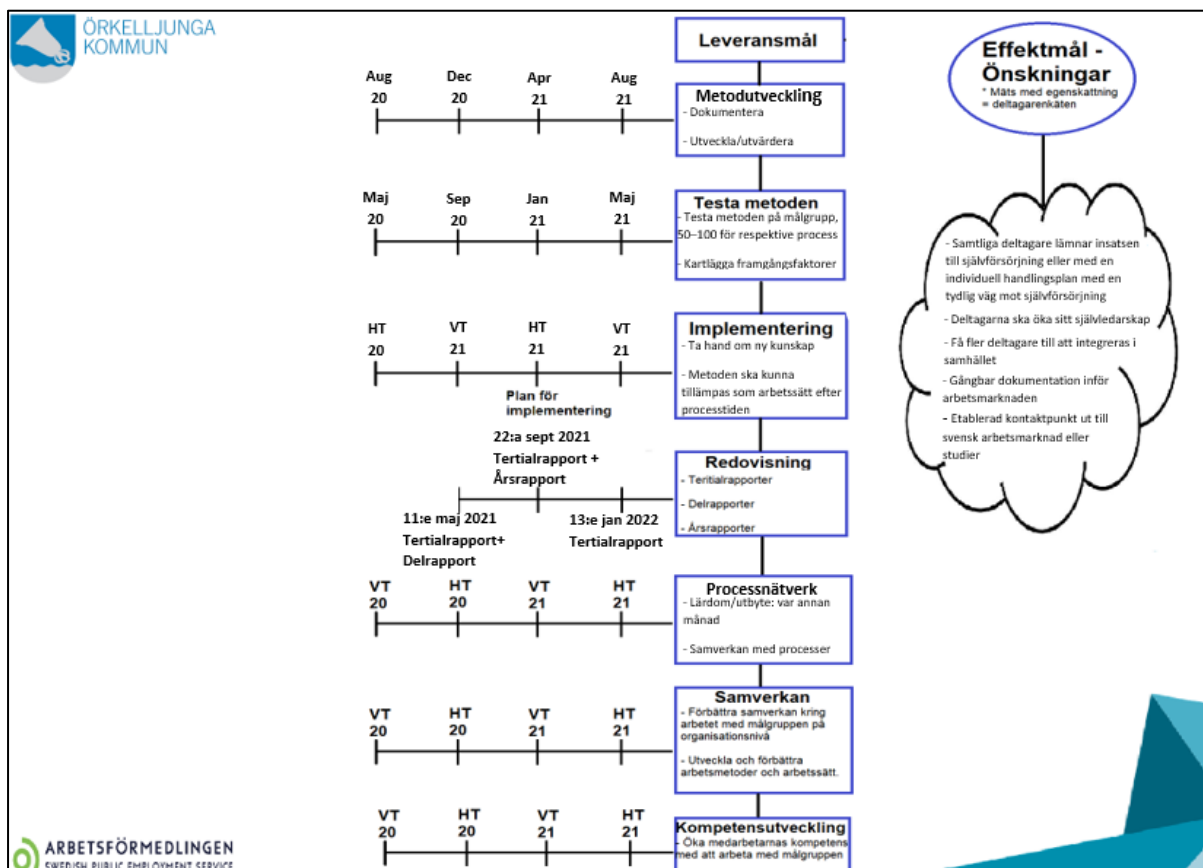
Första och Jämna Stegets metod är uppbyggd efter individuella handlingsplaner (se bild ovan), utifrån olika behov vilka kommer fram under kartläggningsfasen. Med detta sagt innebär det att deltagarna får 32 obligatoriska (modul 1) föreläsningar under sin process, men att det sedan kan variera beroende på den individuella handlingsplanen (modul 2). Metoden är även skraddarsydd efter deltagarnas SFI insatser, vilket innebär att deltagarna har möjlighet till att parallellt delta i båda insatserna. Processledaren har även utvecklat ett skattningsverktyg, som inspirerats från ESF-Digips och syftar till att mäta deltagarnas progression mot arbete eller studier. Detta verktyg ska testas under grupp 6 och 7, för att sedan utvärderas och eventuellt konstrueras till att bli en del av metodens innehåll.

Metoden fokuserar även på att bryta könsstereotypa föreställningar mellan könen, vilket den under processens gång har lyckats med. Första och Jämna Stegets deltagare har deltagit i gruppaktiviteter, där männen till en början tog över samtalen i rummet. Processledaren lyckades med att bryta detta och skapa ett jämställt samtal mellan deltagarna, genom att (vid vissa tillfällen) tysta ner de manliga deltagarna och istället ställa frågor till de kvinnliga deltagarna. Anledningen till detta har varit att visa en symbolisk markör, som tydliggör att kvinnor har lika rätt till talan som män. Deltagarna i de båda processerna är positivt inställda till att utveckla sina samhällskunskaper gällande olika normer och värderingar. Dessutom tycker deltagarna att gemensamma aktiviteter mellan Första och Jämna Steget "är bäst", eftersom de kan ta lärdom av varandra samt att könsneutralitet speglar det svenska arbetslivet.

Inom perioden för grupp 2 och 3 drabbades samhället av en pandemi (Covid-19), vilket begränsade samtliga områden i samhälls- och arbetslivet. En sådan begränsning kom även på tal i Örkelljunga, då verksamheten AMI valde att stänga/stoppa externa besök. Detta innebar att inga deltagare eller externa besökare (utanför kommunens personal) fick besöka AMI:s verksamheter. De tidigare processledarna var tvungna att ställa om och vara flexibla i metodutövandet, genom att växla om från fysiska besök till digitala. Dessutom var de tvungna att ta fram hemuppgifter till deltagarna, som kunde följas upp via telefon eller videomöten. Processledarna har även bokat individuella besök med deltagarna via digitala kanaler, vilket har fungerat över deras förväntan. Trots Covid-19 har AMI valt att slå upp ett tält på en utomhusyta vid verksamheten under våren och sommaren, för att kunna erbjuda deltagarna fysisk närvaro i begränsat antal. Under hösten kommer restriktionerna att avta och det innebär att den nuvarande processledaren kommer att genomföra metodens innehåll utifrån en hybridvariant, där deltagare fysiskt närvarar två eftermiddagar i veckan samtidigt som de resterande tre dagarna består av digitala föreläsningar.

De tidigare processledarna har utvecklat en så kallad processvision (se bild nedan), för att pedagogiskt kunna dirigera implementering av metoden. De tidigare processledarna har även gått projektledarutbildningen i Helsingborg (som projektledarna i Klippan och Perstorp också gjort), vilket

i sin tur blir ett bra komplement till processvisionen eftersom utbildningen gav kunskap om leverans- och effektmål. Syftet var att tillämpa de inhämtade kunskaperna från utbildningen till planering av implementering av metoden. Däremot blir detta en utmaning, eftersom den nuvarande processledaren inte har gått projektledarutbildningen. Av denna anledning bör processledaren i dialog med processägaren, diskutera kring hur metoden kan implementeras i ordinarie verksamhet.



MÅL OCH UPPFÖLJNING

Nedan beskrivs processens mål samt uppföljning av målen efter processens hittills genomgångna 24 månader:

Uppföljningsprocess inför årsrapport:

- Löpande avstämningar med processledare
- Enkät till processmedarbetare (årsrapport)
- Månatliga avstämnings/uppföljningsmöten
- Gruppvisa deltagarenkäter
- Tidsplan
- Styrgruppsmöten
- Styrgruppsenkät (årsrapport)
- Intervjuer med deltagare (årsrapport)

Processerna fortlöper med avstämningar och möten mellan parter tillhörande styr- och samverkansgruppen. Som tidigare nämnt genomförs det deltagarenkäter inför respektive gruppavslut, för att kunna inhämta deltagarnas åsikter kring de aktuella processerna och dess innehåll. Vidare följs processmålen upp under avstämningsmöten, som tar form ca en gång i månaden med processledaren.

Detta parallellt med att vi som extern part deltar på styrgruppsmöten, där uppföljning av processens mål tas upp och planering inför implementering av metoden diskuteras. Inför varje årsrapport intervjuas minst en deltagare från respektive process, med syfte att mer djupgående undersöka deras upplevelser inom Första eller Jämna Steget. Årsrapporterna behandlar även styrgruppens åsikter kring bland annat samverkan och implementering via ett enkätformat, vilket bidrar till att varje enskild styrgruppsmedlem får möjlighet att uttrycka sina personliga åsikter kring processerna.

Mål för deltagande organisationer:

- Möjlighet till fördjupad samverkan mellan kommuner, Arbetsförmedlingen och övriga myndigheter
- Möjlighet att pröva och utveckla nya idéer och metoder
- Möjlighet att arbeta mer förebyggande samt motivationshöjande med målgruppen

Det finns en etablerad samverkansstruktur i Örkelljunga, som talar för att fördjupad samverkan mellan parterna är möjlig. Denna etablering har varit närvarande innan processernas start och det har inneburit, att Första och Jämna Steget inledningsvis hade tydliga samverkansstrukturer. Däremot genomgår Arbetsförmedlingen en omorganisering, vilket har skapat hinder för den befintliga samverkansstrukturen i processerna. Den senaste uppdateringen från samverkansorganisationen har visat på att det finns en utmaning med att remittera in deltagare i processerna. Anledningen till detta är obefintlig, men målgruppen har under processens gång förändrats i den riktning att processernas deltagare nästintill endast består av analfabeter. Denna förändring inträdde vid slutet av processernas genomförandefas, vilket försvårar den slutgiltiga metodutvecklingen och planeringen inför implementering av metoden.

Som tidigare nämnt är processerna fysiskt placerade på AMI, där "ESF-ACCESS" och "ESF-Digips" finns fysiskt närvarande. Innebörden av detta är att processernas deltagare har möjlighet till att, utveckla sina digitala kunskaper (som börjar inkluderas i metoden) och ta del av den interna arbetsträningen i byggnaden. Detta parallellt med att processledarna "förenklat" metodens innehåll, för de analfabetiska deltagarna som senast remitterats in. Vidare innebär detta att processledarna arbetar motivationshöjande och förebyggande.

Uppföljning av deltagande organisationer:

- Löpande skattning av insatsens utfall
- Samverkansgruppsmöten
- Styrgruppsmöten

Uppföljning och avstämning på sittande styrgruppsmöte där punkterna lyfts. Processledaren närvarar under styrgruppsmöten, för att informera styrgruppsrepresentanterna om Första och Jämna Steget. Däremot rekommenderar vi att processledaren skiftar fokus från informationshantering till implementering av metoden. Detta parallellt med att processledaren förbereder ett par frågor till styrgruppen, där implementering av metoden i ordinarie verksamhet hamnar i fokus. I övrigt har samverkansgruppsmötena fungerat bra utifrån att transparenta dialoger förs, trots att det finns utmaningar med Arbetsförmedlingens omorganisering och remittering av deltagare till processerna.

Sammanställning styrgruppsenkät:

Styrgruppens enkätgenomförande registrerade totalt 4 av 10 svar, vilket visar på att 60% av styrgruppsrepresentanterna inte deltagit i enkätgenomförandet. Enkäten genomfördes online via en länk och bestod av totalt 9 frågor. Vår rekommendation är att styrgruppen inför slutrapporten prioriterar enkätgenomförandet, för att kunna bidra med sitt perspektiv kring processerna.

De fyra styrgruppsrepresentanterna som svarat på enkäten anser att samverkan fungerat bra, men att det finns vissa utmaningar. Styrgruppens identifierade utmaningar handlar om remittering av deltagare och Arbetsförmedlingens omorganisering. Styrgruppen hade även velat se en förändring kring samverkan, som talar för ett mer strategiskt arbete och tätare samverkan med SFI. Dessutom visar ett svar på att alla parter inte deltagit på samma premisser, där styrgruppsrepresentanten anser att vissa parter inte fullt ut bidragit med det som utlovats. Styrgruppsrepresentanterna hävdar även att det finns vinster med Första och Jämna Steget, där de menar på att man får bättre insyn i allas verksamheter och att individernas process mot arbetsmarknaden kortas ner. Slutligen anser styrgruppen att samverkansorganisationen med dess samverkansgrupper ska vara obligatoriska efter processernas slut, samtidigt som processerna behöver i dagsläget ha tydligare målbild kring vad processerna ska generera. Vår rekommendation är att processledaren skapar diskussionsfrågor utifrån styrgruppens enkät-sammanställning, för att tydligare inkludera styrgruppen kring processernas metod och implementering.

Övergripande kvalitativt mål för deltagare:

- Högre integration i samhället
- Övergång till arbete eller studier efter projektslut
- Färdig handlingsplan efter deltagandet i processen

Vidare uppföljning av deltagare efter projektslut krävs för att uppfylla detta mål. Vissa av dessa mål kommer att presenteras under "RESULTAT" kapitlet (se sida 21). Däremot arbetar processledaren kontinuerligt med att sprida information om det svenska samhälls- och arbetslivet till deltagarna, samtidigt som deltagarna bidrar med att utveckla processledarens kunskap kring deras kultur. Därav uppnår deltagarna en högre integration i samhället, genom att det kontinuerligt sker en dialog mellan två olika "kulturer". Detta parallellt med att de utvecklar sina svenska språkkunskaper i interaktion med varandra och processledaren.

Uppföljning av deltagare (Första och Jämna Steget) i dialog med processledare:

- Ökad språklig förmåga:
 - Processledaren menar på att deltagarnas svenska språkkunskaper utvecklats, genom föreläsningar, hemuppgifter och individuella samtal. Deltagarna har även lärt sig att kommunicera under en arbetsintervju. Deras förmåga har utvecklats eftersom de har befunnit sig i en miljö där de har uppmuntrats att prata om olika ämnen, med ett fokus på den svenska arbetsmarknaden. På grund av deltagarnas olika nivåer i svenska har föreläsningar, hemuppgifter och individuella samtal behövts anpassas till deltagarnas nivå. Processledarens intention är att minska på användandet av eventuella tolkar, för att utmana deltagarnas

språkliga förmåga. Resultatet av detta har varit att deltagarna ställer fler frågor på svenska, vilket på sikt utvecklar deras svenska språkkunskaper.

- Utvärdering av etablerade nätverk:
 - Processledarna har lyckats med att etablera tillfälliga nätverk genom att ta kontakt med olika kommunala arbetsgivare, men har dock inte lyckats att ha fasta praktikplatser förutom McDonalds som är villiga att ta emot 2 praktikanter/gången. De försöker fortfarande hitta ett sätt att engagera olika arbetsgivare, för att kunna fastställa praktikplatser och hitta en strategi/struktur för praktikanskaffning i framtiden.
- Uppföljning av deltagarens förmågor och kompetenser utifrån krav, som ställs och behov som finns på arbetsmarknaden:
 - Deltagarnas kompetenser och förmågor är varierande utifrån deras individuella kunskaper. Processerna har haft högskoleutbildade deltagare som pratar flytande svenska, men även deltagare som är analfabeter och som inte har kunskaper av svenska språket eller några arbetslivserfarenheter. Majoriteten är dock språksvaga och de saknar arbetslivserfarenhet. Första Stegets deltagare har mindre arbetslivserfarenhet i jämförelsevis med deltagare från Jämna Steget, samtidigt som den sistnämnda processens deltagare brukar ha lägre språkkunskaper än den förstnämnda processens deltagare. För de deltagarna som varit ute på praktik, kan en förbättring i deras språkliga kunskaper och deras generella kompetenser om arbetslivet märkas. Detta genom att de följer rutiner och regler, respekterar tider, har bra kommunikationsförmåga och kan förstå samt ge instruktioner.
- Utfall av studier under projektperiod:
 - 24 deltagare (**22%**) av 110 deltagare har gått vidare till studier (Sammanlagt från Första och Jämna steget). Av dessa 24 är det 15 kvinnor, 62% (Första Steget) och 9 män, 38% (Jämna Steget), som gått vidare till studier. Några deltagare valde att studera vidare på Komvux, medan andra valde att studera yrkesutbildningar med eller utan språkstöd. Djupare förklaring kring utfall av studier under projektperiod finns på sidan 21.
- Utfall av valideringar av formella kompetenser:
 - En deltagare hade validerad utbildning som svetsare, där den validerats av "Universitets- och högskolerådet (UHR). Andra hade utbildningar som sjuksköterska, lärare i engelska och historia, bildlärare, m.m. och även de var validerade av UHR, som resulterade i information/slutsats om att den enskilde inte har kompetens att jobba i Sverige utan kompletteringar.
- Utfall av kompetensutvecklingsinsatser:
 - Deltagarna har fått delta i föreläsningar för att få en ökad kunskap om hur arbetslivet fungerar i Sverige, allt från svensk arbetskultur till praktiska delar som exempelvis: skapandet av ansökningshandlingar. Andra kompetensutvecklingsinsatser som deltagarna har fått ta del av är arbetsträning, praktik, motivations- och stödsamtal för att öka deltagarnas självförtroende, samt stötta individen att ta fler steg för att närma sig arbetslivet. Processledarna har arbetat flexibelt med detta för att finna individuella lösningar till att utveckla deltagarnas kompetenser, genom att ta hänsyn till individuella skillnader och förutsättningar.

- Utfall av praktikperiod:
 - Samtliga deltagare fram till Covid-19 utbrottet har blivit erbjudna praktik. Detta innebär att vissa "Covid-19" restriktioner har utmanat metodens modul 2 (praktik), genom att vissa deltagare inte kunnat erbjudas praktikplats. Deltagarna har istället fått internt arbetsträna eller fullfölja sin individuella handlingsplan med exempelvis CV- och intervjuträning. Hittills har 34 (**31%**) av totalt 110 deltagare varit i praktik. 18 av dessa har varit från Första Steget och 16 från Jämna Steget. Dessutom har Första Steget haft totalt 59 deltagare (varav 31% praktiserat, beräknat utifrån sin egen process) inskrivna, vilket är mer än Jämna Steget som har haft totalt 51 deltagare inskrivna (varav 31% praktiserat, beräknat utifrån sin egen process). Innebörden av detta är att antal praktikplatser mellan könen sett relativt jämställt ut. Vissa praktikplatser har lett till anställning, medan andra har identifierat deltagarnas yrkesmässiga brister. Processerna har dessutom sedan start haft utmaningar med etablerandet av näringslivskontakter, parallellt med att arbetsgivarna trösklar är för höga vilket också har utmanat metodens praktikutövande.
- 75% av de deltagare som genomfört hela perioden på 12 veckors obligatorisk aktivitet ska ha en tydlig plan mot arbete eller studier, gäller ej i de fall ohälsa identifierats som ett hinder:
 - De flesta deltagare har lämnat insatsen med en tydlig planering mot arbete eller studier. Däremot är det 5 deltagare som avslutats utan någon tydlig plan mot arbete eller studier, eftersom de antingen har flyttat från kommunen eller avbrutit insatsen mitt i på grund av olika skäl (föräldradighet, hög frånvaro). Detta innebär att totalt 105 deltagare (**95%**) av 110 deltagare, har en plan mot arbete eller studier.
- Identifierad ohälsa:
 - Två deltagare blev utskrivna på grund av sjukdom, varav en deltagare led av posttraumatisk stress och depression och den andra deltagaren hade ryggproblematik.
- Närvaro på minst 80%:
 - Pandemin har försvårat möjligheten att mäta frånvaron på det traditionella sättet, eftersom processerna fick flytta majoriteten av fysiska aktiviteter till digitala kanaler. Deltagarnas närvaro (generell bedömning) har varit hög och majoriteten respekterar sin individuella planering. Deltagarnas frånvaro berodde främst på deltagarnas svårigheter att förstå aktivitetsschemat, samtidigt som andra anledningar till frånvaro var VAB, körkortslektioner, tider hos läkare, etc.

Uppföljning deltagarnas perspektiv via enkätunderlag (Jämna Steget):

För att kunna ta del av deltagarnas perspektiv kring processen har en enkät för grupp 5 (den senast avslutade gruppen i processen) skickats ut till deltagarna. Enkäten genomfördes digitalt via Google drive, där deltagarna kunnat delta i genomförandet via en länk. Sammanställningen nedan baseras på deltagarnas perspektiv, vilket även finns som separat bilaga till rapporten.

Under enkätgenomförandet för grupp 5 har registrerandet av svar varit missvisande, eftersom det enbart fanns 10 deltagare från start parallellt med att totalt 16 svar registrerats. Anledningen till detta är oklar, men däremot får läsaren självmant välja hur hen ska tolka svaren utifrån underlaget som redovisas.

Svaren från enkätgenomförandet har visat på ett blandat resultat, där vissa deltagare är nöjda med processen och andra deltagare har några synpunkter på förbättring. Fråga 1, 2 och 3 synliggör deltagarnas åsikter kring processens föreläsningar, utbildningseftermiddagar och aktiviteter. Ca 80 % har varit nöjda med det som processen erbjuder och de övriga 20% har däremot varit missnöjda med Jämna Steget. Anledningen till detta kan förklaras utifrån svaren på fråga 4 och följdfråga 5, eftersom deltagarna i text förklarar att de sällan fick tid till att ställa frågor samtidigt som vissa anser att det varit en jobbigt att avancera mot arbetsmarknaden på grund av bristande kunskaper i det svenska språket. För övrigt finns det en minoritet av deltagare i grupp 5, som uppger att de är missnöjda med handledaren i Jämna Steget. Förklaringen kring deltagarnas "missnöje" handlar om att de inte fått tid till att ställa frågor (vilket kan bero på att föreläsningarna skett via digitala kanaler, parallellt med att deltagarna haft bristande kunskaper kring de digitala verktygen), samtidigt som de uppger att de inte fått ett arbete och på grund av det är missnöjda med handledaren. Deltagarna som är nöjda med processen menar istället på att de fått utveckla sina kunskaper i det svenska språket, samt att de fått träffa andra individer som befinner sig i liknande situation som de själva. Avslutningsvis har enkätgenomförandet bidragit med att framföra deltagarnas åsikter kring processen, vilket enligt vår mening bör uppmärksammas av processledaren.

Uppföljning deltagarnas perspektiv via intervju (Jämna Steget):

Som tidigare nämnt intervjuar P&P i Landskrona AB deltagare från båda processerna inför årsrapporter, med syfte att fånga ett helhetsperspektiv kring deras synpunkter på Första eller Jämna Steget. Med detta sagt har en deltagare från respektive process intervjuats via telefon, eftersom vi som extern part inte fick möjligheten att genomföra intervjun fysiskt på grund av kommunens restriktioner gällande covid-19. Respektive intervju pågick i ca 15–20 minuter, där totalt 8 frågor ställdes till deltagaren. Deltagaren har även fått ta del av frågeunderlaget 7 dagar innan genomförandet tog form, för att den enskilde ska få möjlighet till att förbereda sig inför intervjugenomförandet. Intervjusammanställningen finns som en separat bilaga till denna rapport.

Deltagaren fick information via ett telefonsamtal från Arbetsförmedlingen att Jämna Steget är en insats, där den enskilde kan utvecklas i det svenska språket. Därav förväntade sig deltagaren att processen skulle bistå med att utveckla deltagarens svenska språkkunskaper. Intervjusammanställningen visar även på att deltagaren fått träna på hur hen digitalt söker jobb och hur arbetsintervjuer vanligtvis är formade. Enligt deltagaren har Jämna Stegets metod visat på effektivitet, då hen fått använda sig av dator som bidragit till att den enskildes datorkunskaper utvecklats. Däremot anser deltagaren att det skulle vara bra för samtliga, om de fick delta i någon form av social aktivitet som inte fokuserar på arbetsmarknaden. Tolkningen av detta uttalande är att deltagaren efterfrågar aktiviteter, som bidrar till att målgruppen blir alltmer socialt inkluderad i samhället.

Kvantitativt mål för processägare:

- Starta mindre grupper om 5–10 deltagare

Detta mål har delvis uppfyllts och totalt sett har processen Jämna Steget haft 51 deltagare⁴. Däremot har målgruppen förändrats från och med grupp 4, där vissa deltagare varit analfabeter. Denna typ av målgrupp fanns inte beskriven i ansökan och därav bör samverkansorganisationen se över remitterandet av framtida deltagare. Detta eftersom det finns en risk med implementering av metoden, då processen fått ändra metodens innehåll på grund av processens ”nya målgrupp”. Remittering av rätt antal deltagare till Jämna Steget har under processtiden blivit en utmaning, eftersom samverkansparterna anser att det inte finns några individer som kan tillgodogöra sig processens innehåll. Denna utmaning bidrar till att processens kvantitativa mål om att remittera in 5–10 deltagare inför gruppstart blir lidande, vilket antalet inför de senare gruppstarterna (grupp 6 och 7) visat. Därav rekommenderar vi att både styr- och samverkansgruppen prioriterar denna fråga inför kommande möten.

Övergripande mål för medarbetare i organisationen:

- **Ökad förståelse för målgruppen:**
 - Processledaren har till en viss del utvecklat sin kunskap kring deltagarnas behov, samt vilka områden som är bristande, vilka metoder som fungerar för kommunikation och motivering. Genom denna utveckling anser processledaren att hen kan kommunicera och nå ut till deltagarna på ett utvecklat pedagogiskt sätt. Processledaren använder sig av olika strategier för kommunikation, exempelvis bilder och tolkning i viktiga möten. Under individuella möten och coachande samtal hade processledaren chansen att föra en öppen dialog med deltagarna och be om feedback på processens aktiviteter. Deltagarna har fått uttrycka sig kring vilken information de ville ta del av, vilket innebär att processledaren formade metodens innehåll bland annat utifrån deras behov. Deltagarna var delaktiga under hela resan och har tillsammans med processledarna byggt upp aktiviteter, som syftar på deras åsikter och behov. Processledaren menar även på att pandemin påverkat hens förståelse för målgruppen, eftersom deltagarna inte fick möjligheten att testa sina förmågor genom den interna arbetsträningen. Innebörden av detta är att processledaren inte fick möjligheten att utvärdera och bedöma vad de enskilde deltagaren praktiskt klarar av.
- **Ökad kompetens:**
 - Processledaren har fått kunskap om projektledning och strategier för kommunikation, samt olika tekniker som bidrar till att representera deltagarna bättre framför arbetsgivaren. Under processen har processledarna utvecklat sin kompetens kring coachande samtal, ledarskap och olika strategier för kommunikation med utrikesfödda med hjälp av bildstöd. För att kunna utveckla metoden har kravet varit att processledaren har en djupare förståelse för processens målgrupp, deras behov och kapacitet till att fullfölja varje metodologiska moment. Processledaren arbetade med deltagare som i stora drag hade olika nivåer och kompetenser, vilket indirekt tvingade processen till att ändra metodens innehåll för att kunna möta

⁴ **Antal deltagare gruppvis:**

- Grupp 1: 11 deltagare
- Grupp 2: 8 deltagare
- Grupp 3: 8 deltagare
- Grupp 4: 8 deltagare
- Grupp 5: 10 deltagare
- Grupp 6: 5 deltagare
- Grupp 7: 1 deltagare

målgruppens behov. Genom målgruppsändringen i processen har processledarna utvecklat sitt sätt att mäta resultat på, som handlar om stegprogression mot arbetslivet.

- SUS-rapport:
 - Processledaren har inte fått tillgång till SUS-systemet, vilket innebär att det inte finns någon rapport kring detta. Enligt processledarna är detta en utdragen process, som (förmodligen) inte prioriteras av systeminnehavarna. Med detta sagt har processledaren inte möjlighet att ta fram SUS underlagen, men arbetar aktivt vidare med att få tillgång till systemet. Däremot har processledaren fått en övergripande genomgång av SUS via en utbildning.
- Samverkan med samverkansgruppen:
 - Samverkansgruppen består av representanter från Arbetsförmedlingen, SFI, kommunen och processledare. Gruppen har möten månadsvis för att diskutera deltagarnas specifika behov, eventuella kandidater för framtida gruppstarter och hur samverkan kan utvecklas ytterligare. Processerna har även ett etablerat nätverk med andra FINSAM processer, där de träffas 1 gång per halvår för att diskutera hur samverkan kan utvecklas. Processledaren har även etablerad kontakt med styrgruppen, där hen informerar om processernas framgångar och utmaningar.

UTMANINGAR

Nedan, processledarens identifierade utmaningar med kommentarer:

- Implementering av metoden:
 - Processerna har genomgått kontinuerliga metodologiska förändringar, eftersom de senaste grupperna har varit annorlunda. Med detta sagt har processernas målgrupp förändrats till att även inkludera analfabeter, vilket vidare innebär att metoden (i ett sent skede) genomgår stora förändringar. Dessa metodologiska förändringar kommer att prövas, men kommer även ha pressade tidsramar för att utvecklas. I sin tur finns det en risk med implementering av metoden inte kan fullföljas, eftersom processerna inte kommer hinna att testa de senaste metodologiska förändringarna.
- Utveckling av metod, sammanställning och dokumentation av framtaget material:
 - Tidsbristen har och kommer även att vara en utmaning i kommande processperiod, parallellt med att den nyanställde processledaren inte fullständigt hinner sätta sig in i metoden och dess innehåll.
- Säkerställa rekrytering av deltagare till projektet:
 - Det finns en utmaning med att sent remittera den förändrade målgruppen till processerna, vilket har resulterat i att analfabeter remitterats in i processerna. Detta har i sin tur inneburit att processernas målgrupp förändrats, vilket har komplicerat metodutövandet. Det finns även en utmaning i att hitta rätt antal deltagare till framförallt Jämna Steget, vilket är en utmaning som riskerar att bidra till att det kvantitativa målet som handlar om deltagarmängd inför gruppstart inte uppnås.
- Praktikplatser
 - Processledaren har letat efter praktikplatser till deltagarna, men detta har varit utmanade på grund av arbetsgivarnas krav och Covid-19. Enligt processledaren är

målgruppen "främmande" för det lokala näringslivet, vilket försvårar praktikutövandet i processerna.

- Attityd hos deltagare/arbetsgivare, arbetsgivare/deltagare
 - Deltagare (som varit ute på praktik) har haft en positiv inställning till arbetsgivarna på praktikplatserna vilket troligtvis påverkats av det motiverande förarbete som genomförts. Arbetsgivare i Örkelljunga efterfrågar arbetskraft med goda kunskaper i det svenska språket, parallellt med att deltagarna förstår arbetsplatsens normer. Detta har varit en stor utmaning, som hindrat vissa deltagare att komma ut på praktikplats och det kommer fortsatt att vara ett hinder i framtiden. Därav bör processledaren fortsättningsvis börja reflektera över hur arbetsgivarnas attityd kan förändras.
- Språksvårigheter i det svenska språket
 - Deltagarnas språkliga förmåga är låg och den måste utvecklas för att kunna möta den lokala arbetsmarknadens krav. Med tanken på att processernas målgrupp förändrats och att det remitterats in analfabeter, så kommer språksvårigheten att vara en fortsatt utmaning i framtiden.
- Datorkunskaper
 - Deltagarnas datorkunskaper är begränsade, vilket innebär att aktiviteter med CV-träning tagit längre tid än väntat. Dessutom har Covid-19 satt deltagarnas och processledarens datorkunskaper på prov, vilket har visat på att deltagarnas datorkunskaper har i majoriteten av fall varit tillräckliga för att genomföra metodens innehåll digitalt. Däremot finns det utvecklingspotential gällande skriva CV och personligt brev. Detta är något som processledaren har insett och det kommer att läggas in i modul 1.

STATISTIK

Statistik: Nedan, målgruppen för processen - Män födda utanför Sverige som är inskrivna på Arbetsförmedlingen, öppet arbetslösa samt i program, uppdelat på kommuner inom FINSAM NNV:

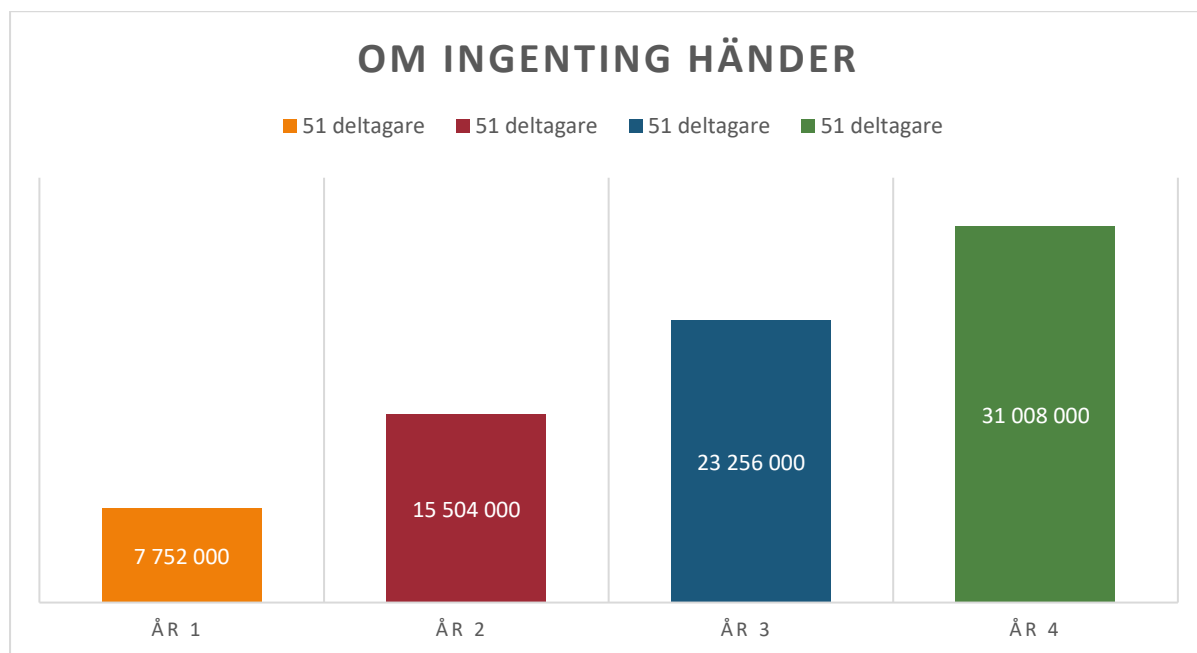
2020 september	Öppet arbetslösa	I program	Total
Båstad	55	56	111
Klippan	105	79	184
Perstorp	78	112	190
Ängelholm	143	135	278
Örkelljunga	50	59	109

2021 augusti	Öppet arbetslösa	I program	Total
Båstad	39	35	74
Klippan	77	68	145
Perstorp	59	101	160
Ängelholm	104	113	217
Örkelljunga	34	45	79

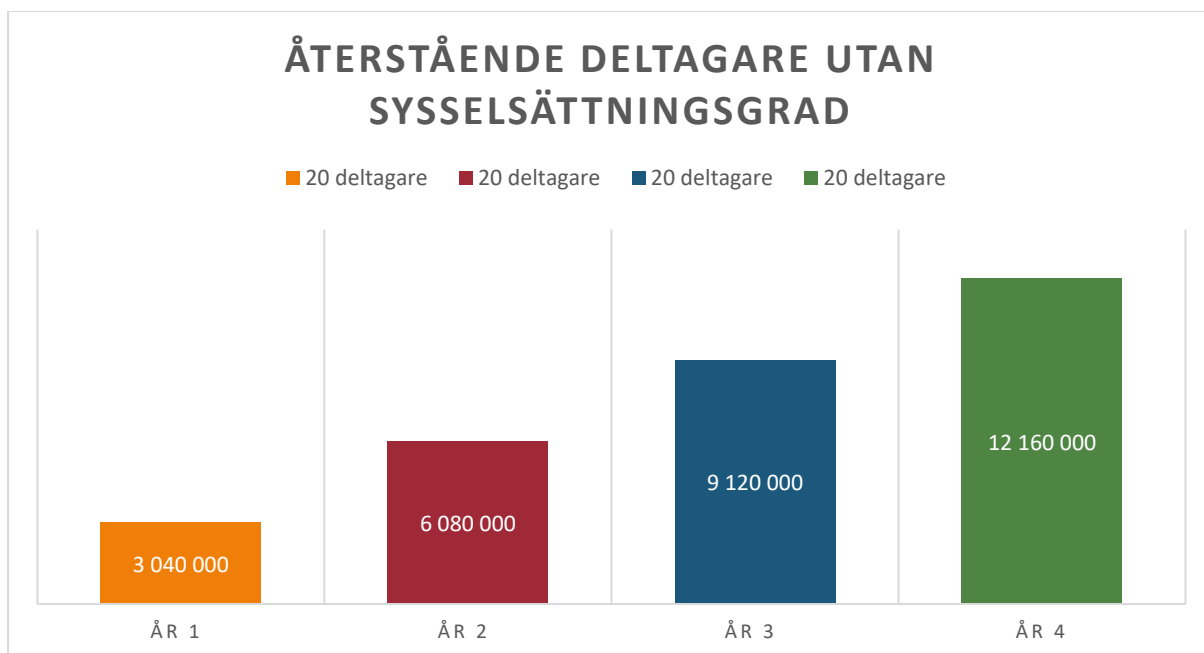
Utifrån siffror från augusti 2021 har samtliga kommuner i FINSAM NNV Skåne färre utrikesfödda män som är "öppet arbetslösa" och "i program", jämförelsevis med siffror från september 2020. Anledning

till denna minskning i siffror har att göra med att dessa typer av processer eller insatser finns aktuella, vilket i sin tur bidrar till att de utrikesfödda männen kan tillgodogöra sig arbetsförberedande insatser även under pandemitid. Detta visar på att dessa typer av insatser tillför ett mervärde, då målgruppens arbetslöshet minskar. Utifrån tabellen har även antal ”i program” minskat i samtliga kommuner, vilket indikerar på att målgruppen antingen gått vidare till studier, arbete eller eventuellt flyttat från kommunerna.

Utifrån tabellen nedan kan vi se hur mycket ekonomiskt medel som spenderas på individer, som inte uppnår någon form av sysselsättningsgrad. Den genomsnittliga samhällskostnaden för processens hittills genomgångna 51 deltagare (deltagare som varit involverade i Jämna Steget under 24 månader) ligger på ca 7,7 miljoner kronor per år, om de fortsättningsvis förblir arbetslösa enligt socioekonomiska beräkningar. I tabellen nedan har statistikframtagningen skett med hjälp av Ingvar Nilssons förklaring beräknat på personer innanför etableringen, där nationalekonomen delar upp samhällsuträkningen i reala kostnader och finansiella kostnader. **Reala kostnader täcker:** myndighetskontakter, sjukvård, utredningar, medicinering, etc. och ligger på ett snitt som är 143 500 kr per individ. **Finansiella kostnader är:** försörjning/bidrag och täcker 8500 kr per individ. Sammantaget blir den genomsnittliga kostnaden för varje enskild individ 152 000 kr om ingenting händer, d.v.s. om individen förblir arbetslös och bidragstagande⁵. I den statistiska redovisningen nedan presenteras Första Stegets hittills genomgångna 51 deltagare och deras samhällskostnad om ingenting händer inom loppet av fyra år, parallellt med hur mycket samhället tjänat på de 31 deltagarna som avslutats mot arbete eller studier:



⁵ <https://socialhansyn.se/wp-content/uploads/2015/09/Socioekonomisk-analys-Rapport-150601.pdf>



I tabellerna ovan kan vi se en statistisk beräkning på samhällskostnaden om inte FINSAM processen Jämna Steget hade existerat och hur mycket samhället tjänat på att processen varit aktuell. Som tidigare nämnt kostar en (1) deltagare 152 000 kr per år, om ingenting händer. Därav har samhället tjänat in (utifrån resultaten i Jämna Steget):

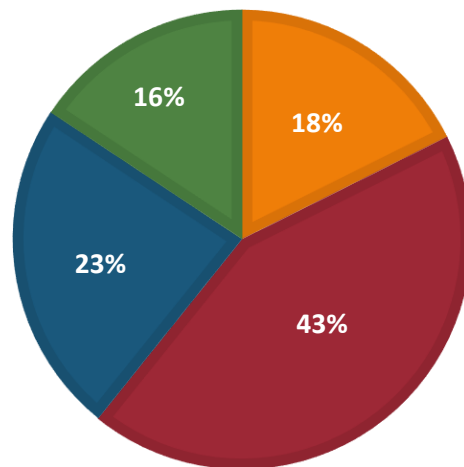
- 4 712 000 kr för år 1
- 9 424 000 kr för år 2
- 14 136 000 kr för år 3
- 18 848 000 kr för år 4

RESULTAT

Från och med den 3:e september 2019 fram tills nu, har processen Jämna Steget haft totalt 51 deltagare inskrivna i processen. Av dessa har totalt 31 deltagare (**61%**) gått vidare till arbete eller studier, med hänsyn till att grupp 6 och 7 (aktuella grupper) inte genomgått processens 13 obligatoriska veckor. Detta parallellt med att processen haft deltagare som är analfabeter sedan grupp 4, vilket har utmanat avslutsorsakerna mot arbete eller studier. Som tidigare nämnt kommer processledaren att testa skattningsverktyget under processens aktuella grupper, där deltagarnas stegförflyttning mot arbetsmarknaden ska betraktas som resultat.

RESULTAT JÄMNA STEGET

Studier Arbete Kvarvarande med handlingsplan Åter remittent



- Närvaro: ca 84% (på grund av distansutövning av metoden, har närvaron varit svår att beräkna).
- Vidare till studier: 9⁶
- Vidare till arbete: 22⁷
- Kvarvarande med planering mot arbete/studier: 12
- Åter remittent: 8⁸

⁶ 9 deltagare vidare till studier:

- Vård och omsorg
- GRUV med studiestartsstöd
- SAS på gymnasial nivå
- Undersköterska utbildning
- Komvux
- Munka Folkhögskola

⁷ 22 deltagare vidare till arbete:

- Undersköterska
- Pizzeria
- Produktion
- Lärarassistent
- Lager
- Måleri
- Säljare
- Hönseri

⁸ Orsak till "åter remittent":

- Flytt från kommunen
- Sjukskrivning
- Misskötsel