

BESKÆFTIGELSE INDIKATOR PROJEKTET



(JOB INDIKATOR PROJEKTET)

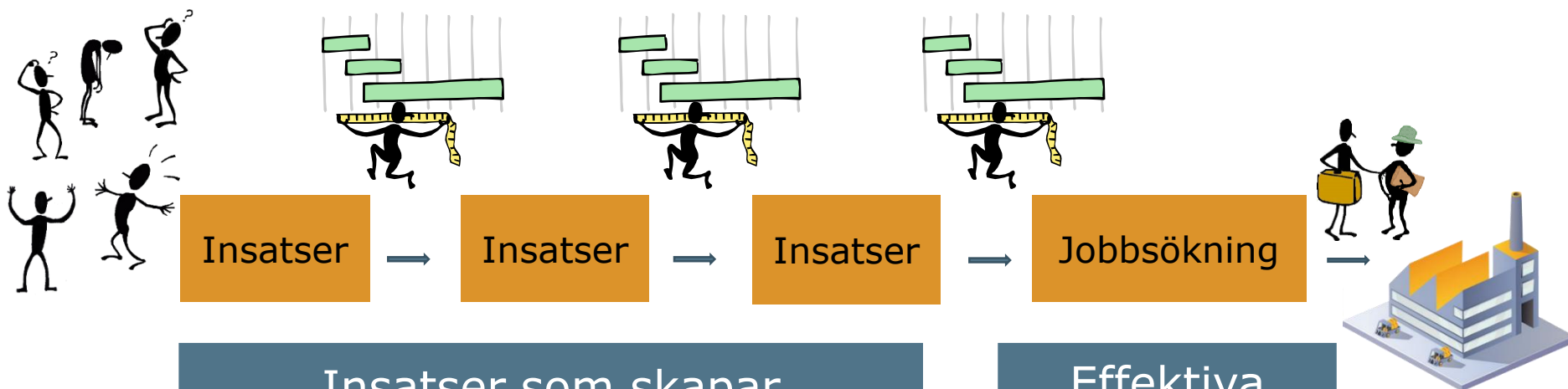
14/05/2020

Forskningschef

Charlotte Liebak Hansen



Progressionsmätning på 11 indikatorer – vilka indikatorer ökar sannolikheten för jobb?



Insatser som skapar progression på de mest effektiva indikatorerna

Effektiva jobbsökningskanaler

Progressionsdata er koblet med **registerdata** (kön, ålder, etnicitet, arbetslivserfarenhet, hälsodata, kriminalitet (crime history), familjesituation, utbildning, antal år på offentligt stöd etc.)

DATA

27.000
progressionsmätningar på

4.000 deltagare

Följt deltagarna under

4 år eller tills de
eventuellt har kommit i
jobb



Kobler
progressionsdata
med registerdata



Progression → jobb ?



DELTAGARE I BIP

- 70% er ufaglærte (unskilled)
- Begrænset deltagende på arbejdsmarkedet. Har været i job 5% af tiden de seneste 3 år
- 46% har psykiatrisk diagnose / brug af psykofarmaka
- 21% har bevægeapparatlidelser, 18% har fordøjelses- og urinvejslidelser (somatiske sygdomme)
- 28% tager antidepressiva, 23% får livsstilsrelateret medicin, 11% tager antipsykotisk medicin
- Mænd er mere tilbøjelige til at begå kriminalitet, var fjerde mest anklagede og dømte ifølge straffeloven (charged and convicted)

FRÅGA

Hur ser dina
deltagare ut i
förhållande till dem
jag har beskrivit?

Svara i chatten



VAD SOM FRÄMJAR JOBBSANNOLIKHETEN?

The strongest correlations with job

Checked for background characteristics (gender, age, marital status, ethnicity, job experience, health data, crime history, etc.)

Deltagare indikatorer:

- Kan hantera hälso-
utmaningar
- Kunskap om möjligheter
- Tron på att kunna klara
ett jobb
- Förmåga att samarbeta
- Realistisk förståelse för
möjlig lönenivå
- Söker jobb

Case worker indikatorer:

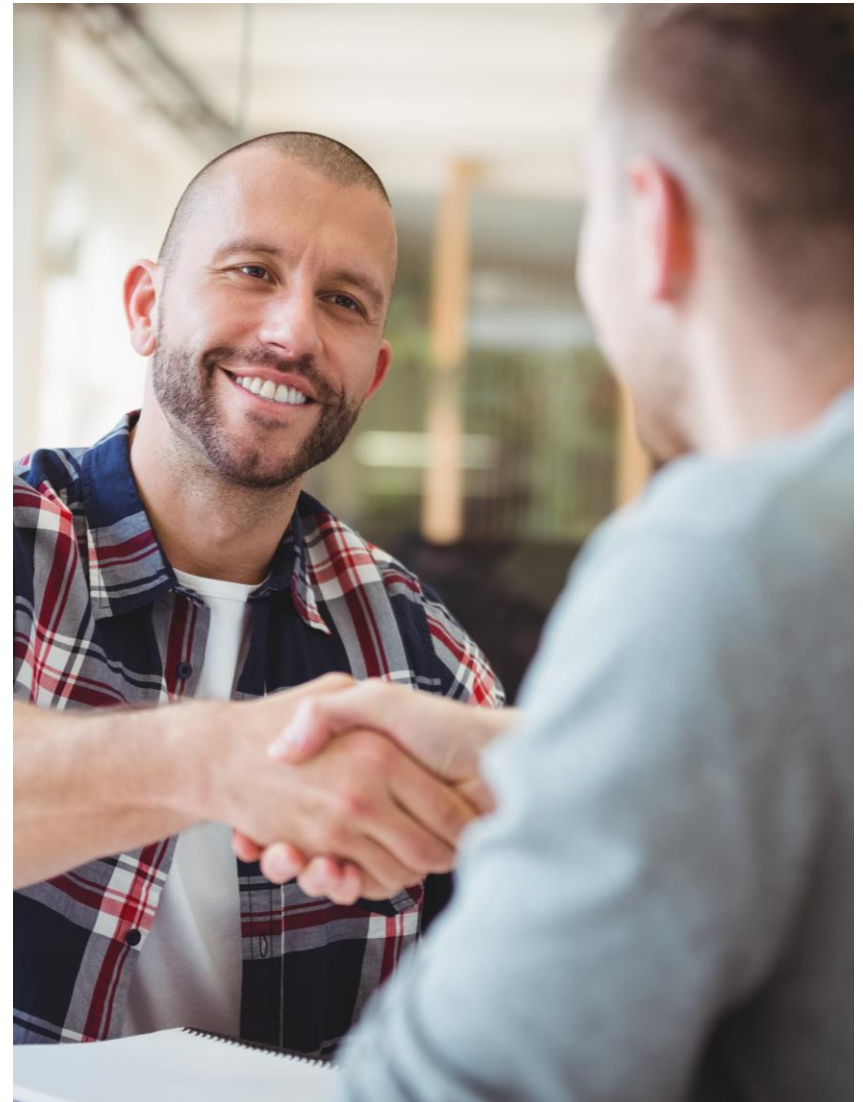
- Tror att deltagaren
kommer att få jobb
- Anser att deltagaren
agerar målmedvetet för att
få ett jobb (targeted
actions)

JOB

VIKTEN AV AKTIV INSATS

I BIP kan vi titta på, **om och vilka insatser** som faktiskt flyttar deltagarna närmare jobb – inklusive **kombinationer** av insatser

Vi kan också se, vad avbrott / ingen insats betyder för deltagarens progression / utveckling mot arbetsmarknaden



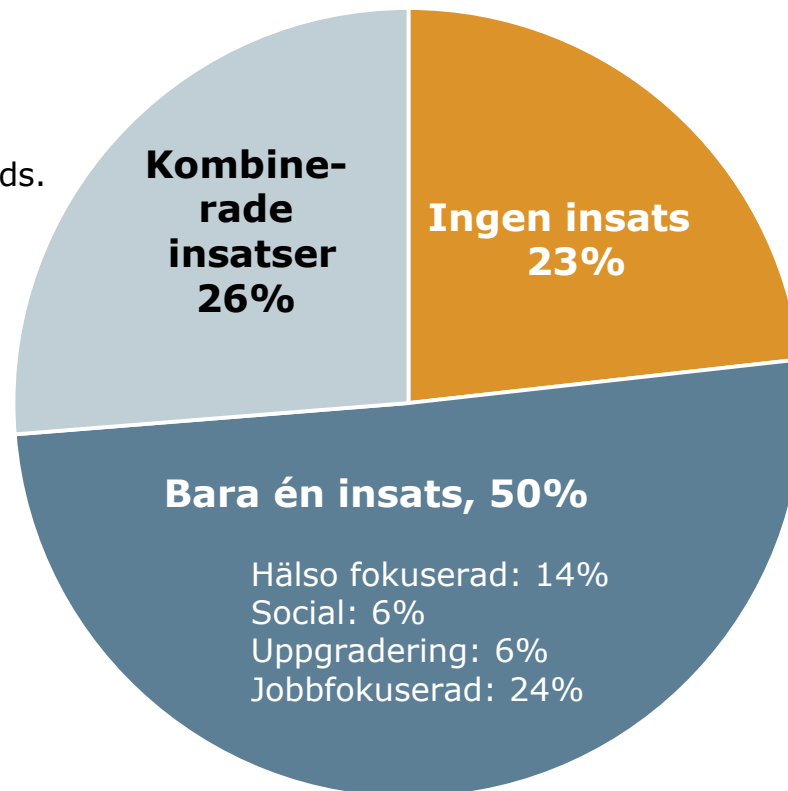
21 INSATSER – GRUPPERADE I 4 HUVUDTYPER

Jobb-fokuserad	Uppgradering	Social	Hälso-fokuserade
Kunskap om arbetsmarknaden	Allmän utbildning (dansk, matematik, IT)	Stärka sociala och personliga kompetenser	Kost og träning
Jobsökning	Yrkesutbildningsprogram (kurser och certifikat)	Stärka nätverket	Undersöka sjukdomar, behandling och rehabilitering
Jobcentermentor	Rehabiliteringskurser	Dagligt coping / behärska utmaningarna i vardagen (ekonomi, transport, städning/cleaning köpa mat)	Hantera psykiska och fysiska hälsoproblem
Intern praktik		Social mentor och kontaktperson	Insats förr att stoppa missbruk
Extern praktik			
Lönesubventioner			
Job rotation			

DELTAGENDE I INSATSER

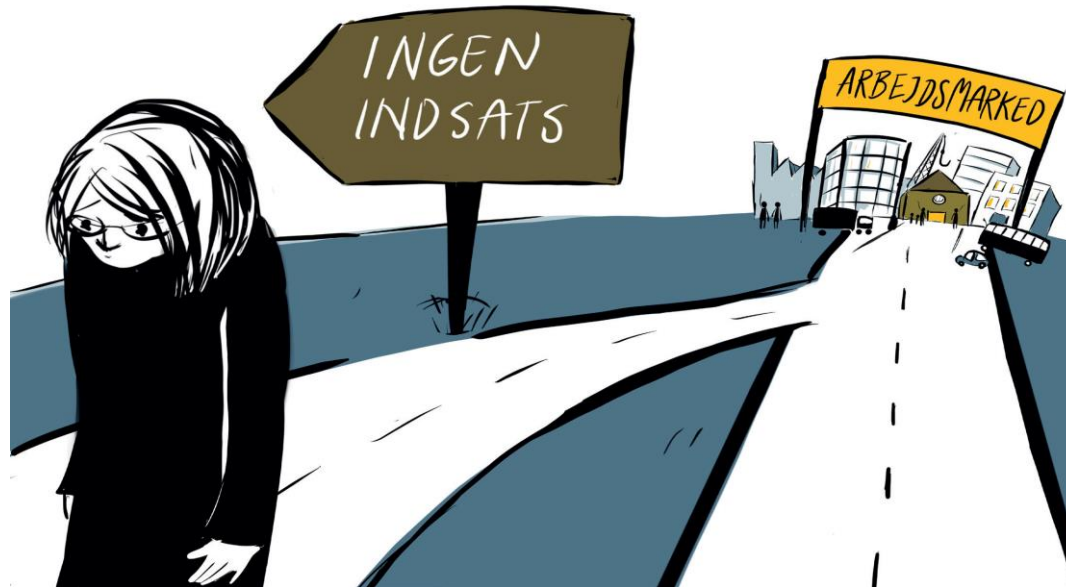
Distribution efter typ av insats

Mellan 2-4 insatsstyper
Alla kombinationer används.



■ Ingen insats ■ Én insats ■ Kombineret insats

VAD BETYDER DET OM DU INTE FÅR INSATS?



Deltagare som inte deltar i en aktivitet upplever en betydande nedgång i indikatorerna - dvs. inte bara står det stilla, utan deltagaren flyttar sig bort från arbetsmarknaden. 23% har inte deltagit i en aktivitet under de senaste 3 månaderna

FRÅGA

Varför tror du att deltagarna backar i sin utveckling när de inte får insatser?

Svara i chatten

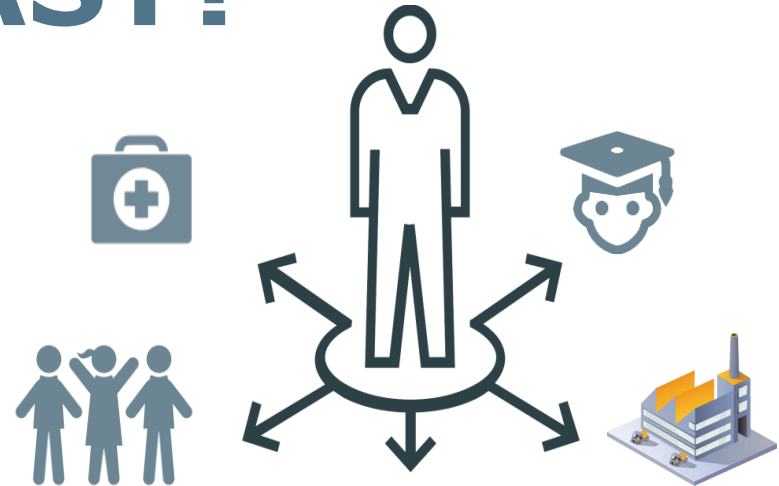


VILKA INSATSER FUNGERAR BÄST?

Parallella, samordnade insatser där flera insatser läggs in på en gång - och där den **jobb fokuserade** insatsen ingår - skapar mest progression

Om bara jobbinriktad insats (t.ex. företagspraktik) ges, skapar det progression, men inte alls i samma utsträckning

18% får en kombinerad insats / parallellinsats, som inkluderar den jobbinriktade insatsen



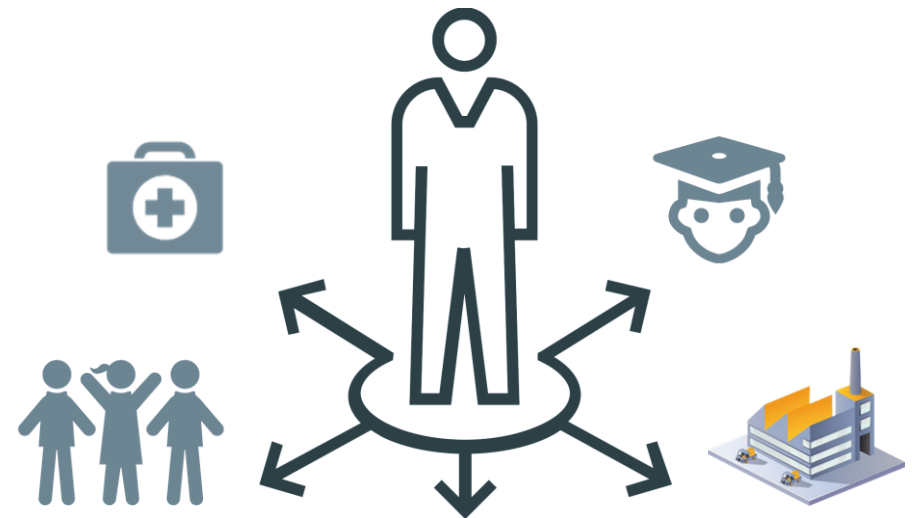
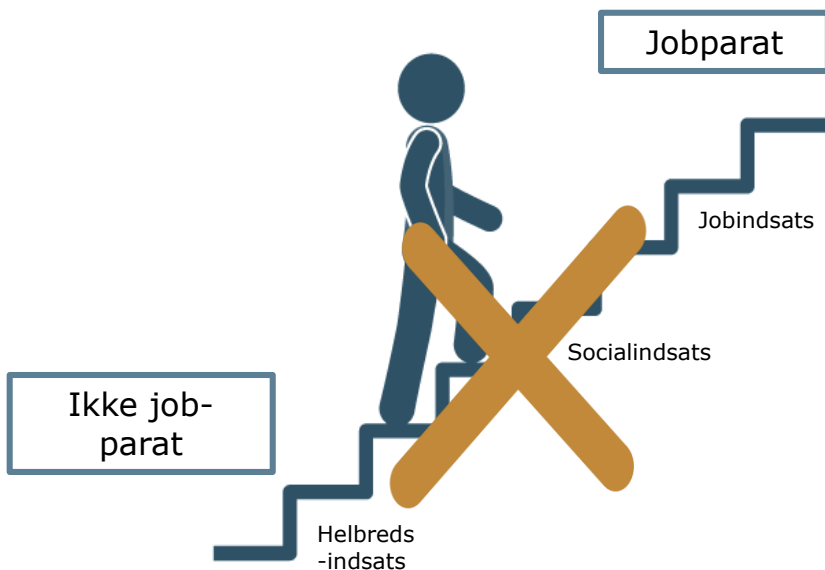
NOTERA

I allmänhet skapar inte uppgradering, sociala och hälsoriktade insatser i sig själva framsteg mot arbetsmarknaden - de gör det bara om de kombineras med en jobbfokuserad insats



BORT FRÅN TRAPPMODELLEN

Samordnede insatser



FRÅGA

Vad krävs för att göra
en bra samlad insats?

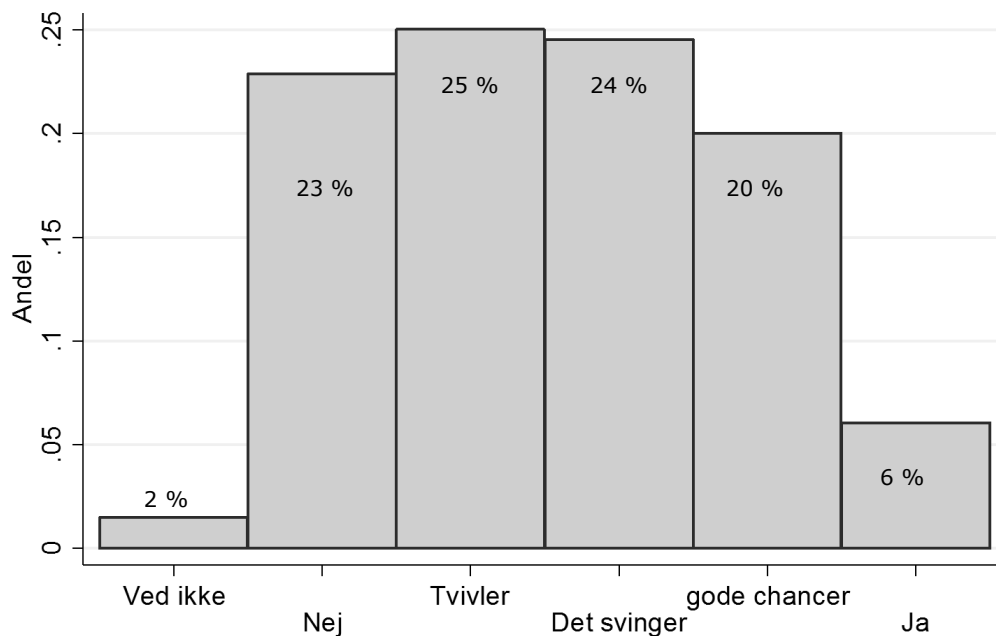


HANDLÄGGARE EFFEKT



HANDLÄGGARE'S TRO PÅ DELTAGARENS JOBBCHANSER

S12: Tror du, at borgeren kommer i job inden for det næste år?



Tro på job	Pct. i job
Nej	1,1
Tvivlar stærkt på det	2,7
Det varierar	4,9
Bra chanser	10,4
Ja	26,8

KORRELATION



En handläggare



Genomsnittlig tro på att dessa deltagare får jobb

Deltagare, der har en handläggare, der generelt tror på deltagernes jobbmøjligheter har 32% større chans for en jobbeffekt.

Påverkar det bedömningen av denna deltagare? Och hans jobsökning och jobbmöjlighet?



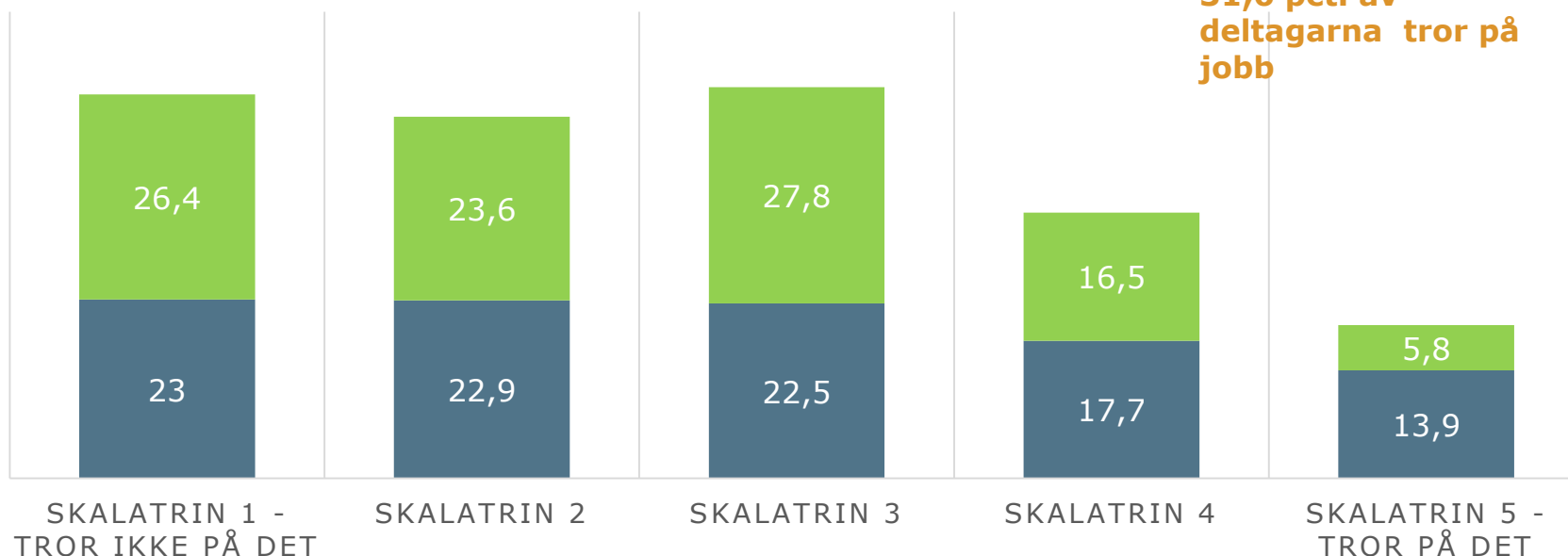
JÄMFÖRELSE

DELTAGARNAS OCH HANDLÄGGARES/CASE WORKERS TRO PÅ JOBB

■ Deltagar ■ Case worker

22,3 pct. av case
workers tror på jobb

31,6 pct. av
deltagarna tror på
jobb



ATT BYTE HANDLÄGGARE ÄR KRITISKT

- 40% af deltagarna upplever en eller flera skift i handläggare
- När en deltagare byter handläggare reduceres jobbchancen med 22%

FRÅGA

Varför är handläggaren/
caseworkern så viktig?

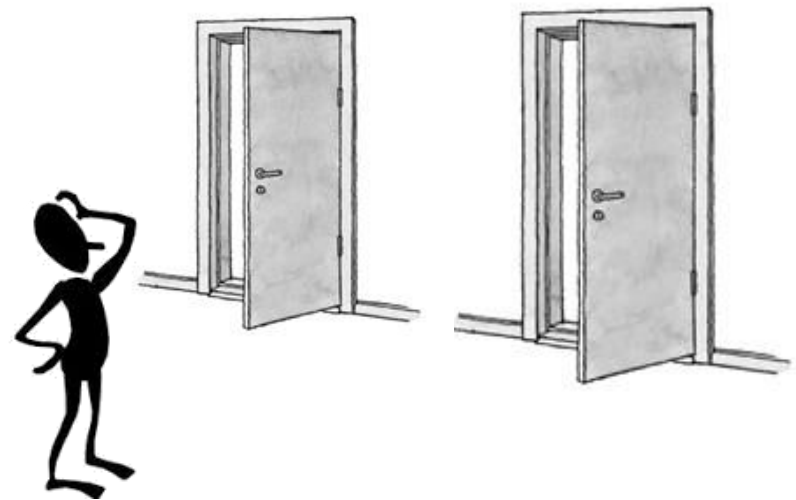
Svara i chatten



CASE WORKER BELIEF IS CRUSIAL

Det är avgörande vem som sitter bakom dörren när den arbetslösa kommer in i arbetsförmedlingen.

Du måste hoppas, att det är någon, som tror, att du kan få ett jobb, och att du kan behålla den personen i så fall



TACK FÖR ORDET!

Charlotte Liebak Hansen, Forskningschef
chh@vaeksthus.dk

www.vaeksthusets-forskningscenter.dk

Tilmeld nyhedsbrev

Vi er også på LinkedIn